

CARGO: INSTRUTOR DE MÚSICA

INSTRUÇÕES AO CANDIDATO

- **Durante a realização da prova não será permitido ao candidato, sob pena de exclusão do Concurso Público:**
 - a) Qualquer espécie de consulta bibliográfica, utilização de livros, manuais ou anotações;
 - b) Comunicação entre candidatos;**
 - c) Uso de máquina calculadora;
 - d) Uso de relógio de qualquer tipo;
 - e) Agendas eletrônicas, telefones celulares, smartphones, MP3, notebook, palmtop, tablet, BIP, walkman, gravador ou qualquer outro receptor ou transmissor;
 - f) Uso de óculos escuros, bonés, protetores auriculares e outros acessórios similares;
 - g) Perturbar de qualquer modo a execução dos trabalhos;
- Todas as respostas do Caderno de Prova deverão ser transportadas para o Cartão Resposta;
- Não serão computadas as questões não assinaladas ou que contenham mais de uma resposta, ementa ou rasura;
- O quadrado da letra escolhida deve ser pintado de forma a completar todo o quadrado. Exemplo:

1	■	B	C	D
2	A	B	■	D
- Para a realização da Prova Escrita, o candidato deverá utilizar apenas caneta esferográfica, de tinta azul ou preta;
- Após a realização da prova, o candidato deverá afastar-se do local;
- Ao terminar a prova, o candidato entregará ao fiscal o Caderno de Prova e o Cartão Resposta devidamente **preenchido e assinado**;
- Os 03 últimos candidatos permanecerão até o último concluir, os quais assinarão a ata de encerramento, juntamente com os fiscais, efetuarão a conferência dos Cartões-Resposta, cujas irregularidades serão apontadas na referida ata, e assinarão o lacre dos envelopes em que forem guardados os Cartões-Resposta;
- A Prova escrita terá início às 09h00min com término às 12h00min. A duração mínima para realização da prova é de 1h00min (uma) hora, com tempo máximo de 03h00 (três horas). A Prova será composta por questões de múltipla escolha, sendo cada questão composta de 04 alternativas (a, b, c, d), possuindo somente uma alternativa correta;

- O Caderno de Provas será composto:

CONTEÚDO	Nº DE QUESTÕES
Conhecimentos Específicos	25 (vinte e cinco)
Língua Portuguesa	05 (cinco)
Conhecimentos Gerais e Atualidades	05 (cinco)
Informática	05 (cinco)
Total de Questões	40 (quarenta)

- Verifique se o Caderno de Provas está completo, sem falhas de impressão e se a quantidade de questões está correta;
- Você deverá transcrever as respostas das questões para o Cartão-Resposta, que será o **único documento válido para a correção das provas.**
- **O preenchimento do Cartão Resposta é de inteira responsabilidade do candidato e não será substituído em caso de erro do candidato.**

BOA PROVA!

CADERNO DE PROVA

CONHECIMENTOS ESPECÍFICOS

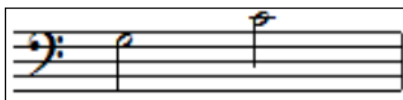
INSTRUTOR DE MÚSICA

1 - Qual das alternativas indica a figura que representa a pausa de semínima?



2 - Observe esta armadura de clave: Aponte a alternativa que define corretamente os tons que esta pode significar.

- a) Dó maior ou si menor.
- b) Mi maior ou dó sustenido menor.
- c) Lá maior ou fá sustenido menor.
- d) Si maior ou sol sustenido menor.



3 - Considere estas duas notas escritas . Qual é o Intervalo que as separa?

- a) Terça maior.
- b) Quinta justa.
- c) Quarta justa.
- d) Terça menor.

4 - O que diferencia um Acorde Maior de um Acorde Menor, considerando acordes em tríades?

- a) A tônica.
- b) A quarta.
- c) A quinta.
- d) A terça.

5 - Indique a alternativa que expressa três andamentos organizados de forma progressivamente mais acelerada:

- a) Largo, Adágio, Allegro.
- b) Adágio, Moderato, Presto.
- c) Andante, Allegro, Adágio.
- d) Moderato, Presto, Vivo.

6 - As fórmulas 9/8 e 9/16 são exemplos de que tipo de compasso:

- a) Binário composto.
- b) Ternário simples.
- c) Ternário composto.
- d) Quaternário simples.

7 - Indique a distância entre os sons que caracterizam uma escala cromática:

- a) Um semitom.
- b) Dois semitons.
- c) Um Tom.
- d) Dois tons.

8 - Assinale a alternativa que não representa uma organização lógica do alfabeto musical de acordo com o sistema de cifragem:

- a) C, D, E, F, G.
- b) G, A, B, C, D.
- c) A, B, C, D, E.
- d) E, F, G, H, I.

9 - Considerando os símbolos #, b, °, M, m, aponte a alternativa que indica corretamente a sua tradução:

- a) Sustenido, Bemol, Grau, Menor, Maior.
- b) Sustenido, Bemol, Diminuto, Maior, Menor.
- c) Hashtag, Bemol, Diminuto, Maior, Menor.
- d) Sustenido, Bemol, Diminuto, Menor, Maior.

10 - De acordo com a lógica da Harmonia Funcional, assinale a alternativa que corretamente define a Função Dominante:

- a) Promove a ideia de conclusão.
- b) Promove a sensação de repouso.
- c) Promove a impressão de instabilidade e tensão.
- d) Transmite a ideia de estabilidade e finalização.

11 - Aponte a alternativa que descreve corretamente os significados para: 1 – Afinação, 2 – Ritmo, e 3 – Intensidade, respectivamente:

- a) 1 – Produção de som em frequência análoga em comparação a outro som pré-determinado, 2 – Sincronia na pulsação regular de tempos fortes e fracos; 3 – Força (volume) do som.
- b) 1 – Produção de sons mais finos (agudos); 2 – Sincronia na pulsação regular de tempos fortes e fracos; 4 – Força (volume) do som.
- c) 1 – Produção de sons mais agudos ou finos; 2 – Forma de tocar instrumentos; força; 3 – Característica de interpretação musical.
- d) 1 – Produção de som em frequência análoga em comparação a outro som pré-determinado, 2 – Sincronia na pulsação regular de tempos fortes e fracos; 3 – Características de interpretação musical.

12 - Analisando a classificação de vozes para coral, indique a alternativa que contempla somente vozes femininas:

- a) Contralto, Soprano Lírico, Mezzo-soprano, Barítono.
- b) Mezzo-Soprano Dramático, Barítono, Soprano, Contratenor.
- c) Soprano Lírico, Contralto, Mezzo-soprano Dramático, Soprano Ligeiro.
- d) Contratenor, Contralto, Mezzo-soprano, Soprano.

13 - Além de prática musical, o Canto é, igualmente, uma atividade física e, como tal, necessita de uma organização racional para que se obtenha um resultado prático satisfatório sem que haja prejuízo para os cantores. Aponte a alternativa que não descreve uma sequência lógica de aula de canto e técnica vocal:

- a) Hidratação, alongamento, exercícios para condicionamento respiratório, prática de vocalizes, hidratação, prática de repertório.
- b) Formação teórica, hidratação, alongamento, prática de vocalizes, prática de repertório.
- c) Alongamento, exercícios para condicionamento respiratório, hidratação, prática de vocalizes, hidratação.
- d) Prática de repertório, hidratação, alongamento, prática de vocalizes.

14 - No âmbito da prática de canto, aponte a alternativa que melhor define a técnica do Vibrato:

- a) Variação sutil na emissão das notas pretendidas, oscilando de maneira regular, tanto utilizando o diafragma (o que altera a sutilmente intensidade do som produzido) quanto utilizando o movimento das pregas vocais (o que altera sutilmente a altura da nota produzida).
- b) Intensa variação na emissão das notas pretendidas, oscilando de maneira regular, tanto utilizando o diafragma (o que altera a drasticamente a intensidade do som produzido) quanto utilizando o movimento das pregas vocais (o que altera drasticamente a altura da nota produzida).
- c) Cantar de forma constante, sem oscilação tonal.
- d) Intensa variação na emissão das notas pretendidas, oscilando de maneira aleatória, utilizando o movimento das pregas vocais, o que modifica entre dois e três semitons a altura da nota produzida, tanto para cima quanto para baixo.

15 - Como resultado da mistura entre o Maxixe, a Capoeira e a Marcha, o Frevo é um ritmo muito característico da região nordeste do Brasil, muito praticado na época do carnaval. Este ritmo (Frevo) é originário de que estado brasileiro?

- a) Piauí.
- b) Maranhão.
- c) Pernambuco.
- d) Bahia.

16 - Indique a alternativa que corretamente define o Folclore Musical:

- a) Conjunto de costumes, lendas, jogos e histórias, que caracterizam a cultura musical de cada país de forma geral.
- b) Forma de cultura popular que indica identidade social, expressa através de um conjunto de sons, músicas e canções que caracterizam determinada comunidade, região ou país, compostas de forma individual ou coletiva, passadas ao longo das gerações.
- c) Forma de cultura popular que contradiz a identidade social, de forma a não expressar através de um conjunto de músicas e canções que caracterizariam determinada comunidade, região ou país, compostas de forma individual ou coletiva, passadas ao longo das gerações.
- d) Repertório formado unicamente por cantigas de roda, passado de geração em geração, conforme tradição familiar.

17 - Quanto às ações e postura, tanto em ensaios quanto em apresentações públicas, um Regente Musical não deve:

- a) Comunicar-se exclusivamente através de movimentos corporais e sinalização de mãos, especialmente não mantendo contato visual com o coro, banda ou orquestra.
- b) Manter os braços acima da linha da cintura, suavemente arcados, de maneira confortável e visível a todos os cantores e músicos.
- c) Praticar a dissociação de movimentos simultâneos dos braços.
- d) Acompanhar os movimentos dos braços com o tórax, caso prefira.

18 - Para que o item em questão seja bem desenvolvido, o músico deve dominar a concepção da base rítmica, linhas de baixo e contracantos, instrumentação, estilo, dinâmica, variações de andamento, expressão e estruturação da peça à ser desenvolvida ou reescrita. Da mesma forma deve saber claramente documentar todo este trabalho através de escrita de uma partitura musical e demais métodos de notação musical necessários, para o registro da obra e para que outras pessoas possam executá-la conforme o planejado. De acordo com o texto, estamos nos referindo a:

- a) Transposição tonal
- b) Leitura para regência coral.
- c) Arranjo.
- d) Interpretação instrumental.

19 - Indique a alternativa que corretamente organiza os principais tipos de saxofone conforme o timbre, do mais grave para o mais agudo:

- a) Tenor, soprano, alto, barítono.
- b) Baixo, barítono, tenor, alto, soprano.
- c) Barítono, baixo, tenor, soprano.
- d) Baixo, barítono, alto, tenor, soprano.

20 - Considerando a afinação tradicional para instrumentos de cordas, dentre as alternativas abaixo, indique o instrumento que não tem afinação equivalente aos demais:

- a) Violão clássico de 6 cordas.
- b) Violão de 12 cordas.
- c) Guitarra semiacústica de 6 cordas.
- d) Viola caipira de 10 cordas.

21 - Tanto o Bumbo (Bombo) quanto o Surdo são instrumentos de percussão de timbre grave e encorpado, comumente presentes em escolas de samba, bandas marciais, fanfarras e congêneres. Na marcação rítmica, em um compasso binário simples, quando o Bumbo (Bombo) e o Surdo são executados no mesmo trecho, qual, normalmente, é a responsabilidade de cada um, respectivamente?

- a) Marcação do tempo forte, marcação do tempo fraco.
- b) Marcação do tempo forte, marcação do tempo forte.
- c) Marcação do tempo fraco, marcação do tempo forte.
- d) Marcação do tempo fraco, marcação do tempo fraco.

22 - O trompete (pistão ou pistom) é um instrumento de sopro da família dos metais, munido de três válvulas de pistão (pistões). Sobre a função de cada uma das três válvulas ao se emitir o som podemos afirmar que:

- a) A primeira aumenta a nota em dois semitons, a segunda baixa a nota em um semitom e a terceira baixa a nota em três semitons.
- b) A primeira baixa a nota em um semitom, a segunda baixa a nota em dois semitons e a terceira baixa a nota três semitons.
- c) A primeira baixa a nota em dois semitons, a segunda baixa a nota em um semitom e a terceira baixa a nota em três semitons.

d) A primeira aumenta a nota em um semitom, a segunda baixa a nota em dois semitons e a terceira em baixa a nota em três semitons.

23 - Ao se fazer a comparação entre os gêneros musicais Funk e Funk Carioca, podemos observar diversas diferenças e algumas semelhanças entre os mesmos. Assinale a alternativa que não contém expressas características de afinidade entre estes gêneros musicais:

- a) Possuir fortes bases rítmicas e dançantes.
- b) Contar com uma sessão de metais muito presente, forte e rítmica.
- c) Apresentar bases melódicas com poucos acordes.
- d) Possuir atenção da mídia de massa e destaque no universo musical, em sua época.

24 - O universo musical brasileiro é um dos mais ricos e diversos em todo mundo, trazendo diversos estilos, gêneros e ritmos ao longo de sua história. Em relação ao Choro ou Chorinho, marque a alternativa que o caracteriza corretamente:

- a) Gênero musical surgido em meados do século XIX, no Rio de Janeiro, em sua maioria entre músicos de classes populares urbanas, considerado a primeira forma de música urbana tipicamente brasileira.
- b) Gênero musical surgido ao final da década de 1950, no Rio de Janeiro, em sua maioria entre músicos de classe média urbanos, considerado um dos mais influentes da história da música brasileira em todo mundo.
- c) “Desafinado”, “Samba de uma nota só” e “Insensatez” são músicas características desse gênero musical.
- d) João Gilberto, Antônio Carlos “Tom” Jobim e Vinícius de Moraes são ícones desse gênero musical, reconhecidos e prestigiados internacionalmente.

25 - Antônio Vivaldi, Cláudio Monteverdi, Johann Sebastian Bach, Arcângelo Corelli, Jean Baptiste Luy e George Handel são compositores reconhecidos de qual período histórico da música?

- a) Período Romântico.
- b) Período Clássico.
- c) Período Barroco.
- d) Período Renascentista.

LÍNGUA PORTUGUESA

Atenção: O fragmento do texto abaixo servirá de subsídio para as questões 26 a 30:

Na maturidade, não tem a hipótese de transferir as decisões para o dia de São Nunca

(Martha Medeiros)

Você acorda, vai ao banheiro, se olha no espelho, faz a barba ou pinta o olho e inicia mais um dia da sua vida, mas é sua vida mesmo, ou você interpreta um personagem? Você amadureceu pra valer ou virou uma cópia falsificada de um adulto? Tenho visto alguns humanos adulterados por aí, “gente grande” made in Paraguai.

Éramos crianças inocentes e protegidas, até que os anos passaram. A adolescência nada mais é do que você percorrendo, sozinho, um amplo deserto e enxergando, ao longe, aquela poeirinha no horizonte que, nos filmes de aventura, indica uma cavalaria armada ou uma tribo de peles-vermelhas se aproximando, qualquer coisa que pareça ameaçadora na imaginação e que assustará ainda mais quando chegar perto – e você não tem nem um reles pangaré pra montar e escapar desse ataque iminente. Sabe que terá que ser muito homem – ou muito mulher – pra enfrentar.

Aquela poeirinha vai se agigantar na sua frente. E então você verá que não são malfeitores com rifles em punho nem os índios estereotipados dos faroestes. São escolhas a fazer, relações amorosas, dúvidas e dívidas, filhos pra educar, a finitude pra lidar e posicionamentos exigidos pela sociedade: a maldita esquadra da maturidade, que não está a fim de negociar com seu amadorismo.

E agora?

Quem encara paga um preço alto. Não tem o recurso de se amparar nas costas de papai e mamãe, não tem a hipótese de transferir as decisões para o dia de São Nunca. Com a coragem que nem sabia que tinha, você assume sua identidade, dá um trato nos seus medos e começa a trajetória: trabalha, rala, ama, sofre, se expõe, se impõe, fala, cala, sofre, destrói, constrói. Mas constrói mesmo. Uma vida legítima. Uma vida sua. (...)

Fonte: <http://revistadonna.clicrbs.com.br/coluna/martha-medeiros-na-maturidade-nao-tem-hipotese-de-transferir-as-decisoes-para-o-dia-de-sao-nunca/> Acesso em: 10/02/18

26 - É possível, pelas escolhas lexicais, interpretar que a autora compara a adolescência com “**aquela poeirinha no horizonte que, nos filmes de aventura, indica uma cavalaria armada ou uma tribo de peles-vermelhas**”. Já, na fase adulta, a autora defende que “**a poeira**” transforma-se em:

- a) malfeitores com rifles em punho ou índios estereotipados dos faroestes.
- b) humanos adulterados por aí, “gente grande” made in Paraguai.
- c) escolhas a fazer, relações amorosas, dúvidas e dívidas e filhos pra educar.
- d) vida pacata com um cotidiano de acordar, ir ao banheiro, fazer a barba ou maquiagem antes de interpretar qualquer personagem.

27 - Observe as palavras em destaque no fragmento e assinale a alternativa que possui uma afirmação correta com relação ao destacado: “Você **acorda**, **vai** ao banheiro, se olha no espelho, **faz** a barba ou pinta o olho e inicia mais um dia da sua vida, mas **é** sua vida mesmo, ou você interpreta um personagem?”

- a) As palavras em destaque são respectivamente verbos da 1ª, 3ª, 2ª e 2ª conjugação.
- b) As palavras em destaque são respectivamente verbos da 1ª, 2ª, 3ª e 3ª conjugação.
- c) As palavras em destaque são respectivamente verbos da 1ª, 2ª e 3ª conjugação e o vocábulo **é** indica um pronome pessoal.
- d) As palavras em destaque são respectivamente verbos e todos concordam (neste excerto) em gênero, número e grau com a primeira pessoa do singular.

28 - “Sabe que terá que ser **muito** homem – ou **muito** mulher – pra enfrentar.” As palavras em destaque no excerto podem ser classificadas como advérbios pois intensificam os vocábulos homem e mulher. Pelo processo de substituição quais palavras poderiam ser utilizadas não havendo alteração de sentido e garantindo o sentido apresentado?

- a) muito - muita
- b) somente - somente
- c) suficiente – muita

d) bastante - bastante

29 - No excerto: “...e você não tem nem um reles pangaré pra montar e escapar desse ataque **iminente.**” A palavra em destaque indica:

- a) Feroz, destruidor
- b) Que está prestes a acontecer
- c) Sem importância
- d) Que acontece cotidianamente

30 - Observe a palavra em destaque: “E então você verá que não são **malfeitores** com rifles em punho nem os índios estereotipados dos faroestes.” O uso do vocábulo **mal** ou **mau**, às vezes, causa algumas confusões. Observe o emprego das palavras em destaque nas frases e assinale aquela que apresenta uso equivocado.

- a) O funcionário foi extremamente **mau-educado** com seu colega.
- b) Entristeci-me, pois meu irmão foi muito **mal-agradecido.**
- c) Não gostava de ser atendido por aquela senhora porque sempre estava **mal-humorada.**
- d) Meu vizinho aparentava ter um **mau-caráter.**

CONHECIMENTOS GERAIS E ATUALIDADES

31 - Entre as novidades tecnológicas, atualmente destaca-se uma criptomoeda que cada vez mais atrai a atenção de investidores, bancos e entusiastas. É uma rede de pagamento online baseado em código de protocolo aberto, que teve o conceito publicado no ano de 2009, mas alcançou a popularidade a partir de 2013. Esta tecnologia digital é descrita como um item de troca via Internet, que permite realizar pagamentos eletrônicos de maneira rápida, barata e direta.

Assinale a alternativa que nomeia a criptomoeda descrita:

- a) Bytecon
- b) Papercoin

- c) Bitcoin
- d) Moneybite

Fonte: <https://www.estudopratico.com.br>

32 - Um estudo divulgado pela Organização Mundial de Saúde (OMS) revela que 92% da população mundial vive em áreas que excedem os níveis de poluição recomendados. Os países pobres e em desenvolvimento são os que mais sofrem com o problema. Dentre os emergentes do grupo Brics, o Brasil tem o desempenho menos negativo, com 14 mortes por ano ligadas à poluição do ar para cada 100 mil habitantes. China, Rússia, Índia e África do Sul têm respectivamente 70, 61, 68 e 39 mortes para cada 100 mil habitantes.

Nesse sentido, e na busca por soluções para enfrentar a poluição atmosférica, em 2017 foi inaugurada uma torre com 100m de altura e ao seu redor uma estrutura de estufas com a área de metade de um campo de futebol. Pelas estufas, o ar poluído é sugado e, nela, é aquecido pela energia solar. Mais leve, o ar quente começa a subir pela torre central e passa por uma série de filtros. Quando liberado no topo, está purificado. Embora não esbanje verde, apenas cinza, a construção é uma das apostas para diminuir a poluição atmosférica. Devido ao tamanho, a torre foi apelidada de maior purificar de ar do mundo pelos seus construtores. Ao que parece, a construção faz jus ao nome. Uma pesquisa conduzida pelo Institute of Earth Environment indicou que, após o início das atividades, os níveis de poluição em uma área de 10km² ao redor da torre diminuiram graças aos 10milhões de m³ de ar já filtrados.

A inovação mencionada nessa questão foi construída em que país:

- a) China
- b) Rússia
- c) Brasil
- d) Estados Unidos

Fontes: <http://www.bbc.com/portuguese/brasil-37479206>. <http://casavogue.globo.com/Arquitetura/Edificios/noticia>.

Acesso em 15/02/2018 (Adaptado)

33 - Por meio de decreto presidencial, a partir do dia 1º de janeiro de 2018 o salário mínimo nacional teve um aumento de 1,81%, a menor taxa já registrada nos últimos 24 anos.

Diante do exposto assinale a alternativa que indica o atual valor do salário mínimo nacional do Brasil:

- a) R\$ 965
- b) R\$ 937
- c) R\$ 963
- d) R\$ 954

Fonte: <http://www.contabeis.com.br/noticias/36253/temer-assina-decreto-definindo-salario-minimo-de-2018/> Acesso em 14/02/2018.

34 - Criada em 1991, a Lei de Incentivo à Cultura teve em 2017 um aumento de 20% em número de projetos aprovados. O valor captado também aumentou de R\$ 1,149 bi em 2016 para R\$ 1,156 bi no último ano. Por meio dela, cidadãos (pessoas físicas) e empresas (pessoas jurídicas) podem aplicar 6% e 4%, respectivamente, de seu Imposto de Renda devido em projetos culturais. Uma empresa que tenha que pagar R\$ 100 mil de imposto de renda, por exemplo, poderá apoiar projetos culturais num valor de até R\$ 4 mil. A referida Lei também é conhecida como:

- a) Lei Fiscal
- b) Lei Rouanet
- c) Lei dos Royalties
- d) Lei Afonso Arinos

35 - A Constituição Federal é o **conjunto de leis fundamentais que organiza e rege o funcionamento de um país**. É considerada a lei máxima e obrigatória entre todos os cidadãos de determinada nação, servindo como garantia dos seus direitos e deveres.

Por ser a maior instância legislativa do país, a Constituição Federal só pode sofrer alterações após a aprovação das chamadas Emendas Constitucionais, que servem para alterar ou modificar o texto e interpretação de alguns aspectos presentes na Constituição. Para que o projeto de uma emenda constitucional (PEC) seja aprovado, este precisa passar por um longo processo de apreciação, desde o Congresso e Senado Nacional, até a escolha da sociedade, através de referendos, por exemplo. A

atual Constituição do país é a sétima, desde a sua independência em 1822. A partir de então, o Brasil teve: Constituição do Império (1824), Constituição da República dos Estados Unidos do Brasil (1891), Constituição Brasileira de 1934, Constituição Brasileira de 1937 (apelidada de "Polaca"), Constituição Brasileira de 1946, Constituição Brasileira de 1967 (proveniente a partir do Golpe Militar de 1964), e **A Constituição Federal de 1988** que ficou conhecida como a _____ pois marca a conquista da democracia entre todos os cidadãos do país, após anos sob um regime de ditadura militar. Assinale a alternativa que completa corretamente a lacuna:

- a) Constituição Cidadã
- b) Constituição Libertadora
- c) Constituição Democrática
- d) Constituição Revolucionária

INFORMÁTICA

36 - Considerando o uso do Microsoft Word, que teclas de atalho deverão ser pressionadas para permitir um formato com alinhamento justificado em um parágrafo de um documento do aplicativo:

- a) CTRL+I (pressionar a tecla control em seguida a tecla I)
- b) CTRL+P (pressionar a tecla control em seguida a tecla P)
- c) CTRL+J (pressionar a tecla control em seguida a tecla J)
- d) CTRL+A (pressionar a tecla control em seguida a tecla A)

37 - Qual o objetivo de salvar arquivos (salvar como) no Microsoft Power Point, com a extensão pps (.pps) ou ppsx (.ppsx) nas versões mais atuais do software?

- a) Para criar um arquivo de backup de apenas o texto digitado no arquivo origem da apresentação (.ppt)

- b) Para quando abrir o arquivo ele apresentar o conteúdo automaticamente no modo de apresentação de slides
- c) Para criar um arquivo de backup de apenas as imagens armazenadas no arquivo origem da apresentação
- d) Para possibilitar o uso do arquivo no Microsoft Excel ou Microsoft Word como figuras ou imagens

38 - Das definições apresentadas a seguir no contexto da Internet, qual a mais adequada para definir URL:

- a) É o protocolo de comunicação entre computadores ligados a Internet;
- b) É o provedor de acesso a Internet
- c) É o endereço Web que introduz em um navegador ou browser para chegar ou acessar um Website
- d) É o servidor de domínios ou DNS (Domain Name Server – Servidor de Nomes de Domínios)

39 - Ao necessitar imprimir apenas em uma página, uma planilha do Microsoft Excel que contenha 03 páginas, qual guias/opções das apresentadas a seguir devemos escolher:

- a) Exibição – Modo de exibição Personalizada
- b) Layout da Página – Área de Impressão (selecionar a área que deseja imprimir)
- c) Pagina Inicial – Formatação Condicional – Barras de Dados
- d) Layout da Página – Configurar Página – Ajustar para

40 - Ao digitar a expressão: “10 quilometros em milhas” o buscador ou serviço de busca da google, irá retornar:

- a) Irá retornar os resultados cujo link tenha a expressão: 10 quilometros em milhas e uma tela com o resultado da conversão dos quilômetros em milhas.
- b) Apenas resultados cujo link tenha a expressão: 10 quilometros em milhas.

ASSOCIAÇÃO DOS MUNICÍPIOS DO ALTO URUGUAI CATARINENSE – AMAUC
EDITAL DE CONCURSO PÚBLICO Nº 01/2018 - PREFEITURA MUNICIPAL DE ARABUTÃ - SC

- c) Apenas o resultado da conversão dos quilômetros em milhas em uma tela.
- d) Ira retornar qualquer endereço que tenha 10, quilômetros ou milhas (qualquer uma das três palavras) em seu conteúdo.