

CARGO: MONITOR DE MÚSICA (VIOLÃO)

INSTRUÇÕES AO CANDIDATO

- **Durante a realização da prova não será permitido ao candidato, sob pena de exclusão do Processo Seletivo Público:**
 - a) Qualquer espécie de consulta bibliográfica, utilização de livros, manuais ou anotações;
 - b) Comunicação entre candidatos;**
 - c) Uso de máquina calculadora;
 - d) Uso de relógio de qualquer tipo;
 - e) Agendas eletrônicas, telefones celulares, smartphones, MP3, notebook, palmtop, tablet, BIP, walkman, gravador ou qualquer outro receptor ou transmissor;
 - f) Uso de óculos escuros, bonés, protetores auriculares e outros acessórios similares;
 - g) Perturbar de qualquer modo a execução dos trabalhos;
- Todas as respostas do Caderno de Prova deverão ser transportadas para o Cartão Resposta;
- Não serão computadas as questões não assinaladas ou que contenham mais de uma resposta, ementa ou rasura;
- O quadrado da letra escolhida deve ser pintado de forma a completar todo o quadrado. Exemplo:

1	■	B	C	D	E
2	A	B	■	D	E
- Para a realização da Prova Escrita, o candidato deverá utilizar apenas caneta esferográfica, de tinta azul ou preta;
- Após a realização da prova, o candidato deverá afastar-se do local;
- Ao terminar a prova, o candidato entregará ao fiscal o Caderno de Prova e o Cartão Resposta devidamente **preenchido e assinado**;
- Os 03 últimos candidatos permanecerão até o último concluir, os quais assinarão a ata de encerramento, juntamente com os fiscais, efetuarão a conferência dos Cartões-Resposta, cujas irregularidades serão apontadas na referida ata, e assinarão o lacre dos envelopes em que forem guardados os Cartões-Resposta;
- A Prova escrita terá início às 09h00min com término às 12h00min. A duração mínima para realização da prova é de 30 (trinta) minutos, com tempo máximo de 03h00 (três horas). A Prova será composta por questões de múltipla escolha, sendo cada questão composta de 05 alternativas (a, b, c, d, e), possuindo somente uma alternativa correta;

- O Caderno de Provas será composto:

CONTEÚDO	Nº DE QUESTÕES
Língua Portuguesa	04 (quatro)
Raciocínio Lógico (Matemática)	03 (três)
Conhecimentos Gerais/Atualidades	03 (três)
Conhecimentos Específicos	10 (dez)
Total de Questões	20 (vinte)

- Verifique se o Caderno de Provas está completo, sem falhas de impressão e se a quantidade de questões está correta;
- Você deverá transcrever as respostas das questões para o Cartão-Resposta, que será o **único documento válido para a correção das provas.**
- **O preenchimento do Cartão Resposta é de inteira responsabilidade do candidato e não será substituído em caso de erro do candidato.**

BOA PROVA!

CADERNO DE PROVA

LINGUA PORTUGUESA

Atenção! O texto abaixo servirá de subsídio para as questões 1 a 4.

Mãe, só tem uma!

Na volta às aulas, a professora animada expõe seus ensinamentos para a classe:

-A nossa mãe é uma coisa muito importante e, por isto, quero que cada um conte uma história e esta história deverá acabar com a frase: “Mãe só tem uma”.

E o Juquinha começou sua história:

“Um dia na hora do almoço, minha mãe, olhou para mim e disse:

- Juquinha vá lá na geladeira e pegue duas cocas-colas, uma para você e outra para o seu pai.

Eu fui na geladeira e depois de olhar bem lá dentro, disse bem alto:

- Mãe, só tem uma!”

1 – Ao final do texto temos a frase: “Mãe, só tem **uma!**” Analisando o emprego dessa frase no texto é correto interpretar que o vocábulo UMA está indicando:

- a) geladeira
- b) mãe
- c) Coca-Cola
- d) professora
- e) história

2 - Assinale a alternativa que indica o correto plural das seguintes palavras, respectivamente:

beija-flor	-	guarda-chuva	-	amor-perfeito
------------	---	--------------	---	---------------

- a) beija-flores, guarda-chuvas, amores-perfeitos
- b) beijas-flores, guarda-chuvas, amores-perfeitos

- c) beija-flores, guardas-chuvas, amores-perfeitos
- d) beijas- flores, guardas-chuvas, amor-perfeitos
- e) beija-flores, guarda-chuvas, amores-perfeito

3 - Assinale a alternativa que apresenta a correta divisão silábica para as seguintes palavras:

geladeira	professora	piedoso
a) ge-la-de-i-ra pro-fes-so-ra	pie-do-so	
b) ge-la-dei-ra pro-fes-so-ra	pi-e-do-so	
c) ge-la-de-i-ra pro-fes-so-ra	pi-e-do-so	
d) ge-la-dei-ra pro-fes-so-ra	pie-do-so	
e) ge-la-dei-ra pro-fe-sso-ra	pie-do-so	

4 - Na Língua Portuguesa existe dez classes de palavras e cada uma exerce uma função diferente na frase, no texto, na oração... Podemos exemplificar dizendo que o substantivo nomeia os seres, objetos ou animais e pode variar em gênero, número e grau. Além do substantivo temos o adjetivo, o pronome, o artigo, a interjeição, o advérbio, entre outras. Observe a palavra em destaque na frase abaixo e assinale a alternativa que indica a qual classe de palavras as mesmas pertencem:

Eu fui na geladeira e depois de olhar **bem** lá dentro, disse **bem** alto:

- a) Adjetivo
- b) Pronome
- c) Substantivo
- d) Advérbio
- e) Verbo

RACIOCÍNIO LÓGICO (MATEMÁTICA)

5 - Se $A = \frac{1}{2} + \frac{2}{3}$ e $B = \frac{3}{5} - \frac{1}{4}$. Então $A \div B$ é igual a:

- a) $\frac{49}{120}$
- b) $\frac{3}{5}$
- c) $\frac{10}{3}$
- d) $\frac{120}{49}$

e) $\frac{1}{8}$

6 - Os diâmetros dos pneus de uma bicicleta medem 84 centímetros. Sabe-se que em determinado percurso os pneus deram 18000 voltas completas. A distância percorrida pela bicicleta nesse percurso, em quilômetros, foi de: (considere $C = 2\pi r$ e $\pi = 3$)

- a) 45,36 km
- b) 97,20 km
- c) 907,20 km
- d) 714,27 km
- e) 453,60 km

7 - No dia do “liquida total” uma camiseta que custava R\$ 120,00 foi vendida com 45% de desconto.

O valor a ser pago pela camiseta foi de:

- a) R\$ 54,00
- b) R\$ 48,00
- c) R\$ 72,00
- d) R\$ 66,00
- e) R\$ 75,00

CONHECIMENTOS GERAIS/ATUALIDADES

8 - Com relação ao município de Seara é INCORRETO afirmar:

- a) Atribui-se o adjetivo pátrio searaense para o cidadão que nasce em Seara.
- b) O município abriga uma obra monumental, o Museu Entomológico Fritz Plaumann, que guarda a maior coleção de insetos de toda a América Latina.
- c) A Seara S.A. Moinhos Ind. e Com. de Cereais funcionou até a década de 1970, onde hoje é a Copérdua.
- d) Segundo os dados do IBGE 2010, Seara possui menos de 17.000 habitantes.
- e) O atual prefeito de Seara é Edemilson Canale.

Fonte: <http://www.seara.sc.gov.br> e <https://cidades.ibge.gov.br/brasil/sc/seara/panorama>. Acesso em 19/02/2018.

9 - O horário de verão, em vigor desde outubro de 2017 acabou na primeira hora do dia 18 de fevereiro de 2018. À meia-noite entre sábado e domingo, os moradores de 10 estados e do Distrito Federal atrasaram o relógio em uma hora. O ajuste valeu para os estados de São Paulo, Rio de

Janeiro, Minas Gerais, Espírito Santo, Rio Grande do Sul, Santa Catarina, Paraná, Goiás, Mato Grosso, Mato Grosso do Sul e Distrito Federal.

Fonte: <https://g1.globo.com/economia/noticia/horario-de-verao-termina-em-10-estados-e-no-df-relogio-deve-ser-atrasado-em-1-hora.ghtml>. Acesso em: 20/02/2018

Os estados acima pertencem as seguintes regiões brasileiras:

- a) Sul e Sudeste
- b) Sul, Centro – Oeste e Nordeste
- c) Sudeste , Centro- Oeste e Norte
- d) Sul e Centro-Oeste
- e) Sudeste, Sul e Centro-Oeste.

10 - A Constituição Federal prevê que o salário mínimo, fixado em lei e nacionalmente unificado possa ser capaz de atender as necessidades vitais básicas do cidadão e de sua família com moradia, alimentação, educação, saúde, lazer, vestuário, higiene, transporte e previdência social, com reajustes periódicos que lhe preservem o poder aquisitivo. Em 2018 o salário mínimo nacional após o reajuste de 1,81% passou a ser de:

- a) R\$ 964,00
- b) R\$ 984,00
- c) R\$ 1.004,00
- d) R\$ 994,00
- e) R\$ 954,00

CONHECIMENTOS ESPECÍFICOS

MONITOR DE MÚSICA (VIOLÃO)

11 - Quando um violão é bastante utilizado ao longo de muito tempo, os trastes (trastos) costumam se desgastar pelo atrito com as cordas. Quando este desgaste não é muito acentuado, e está localizado em poucas casas, indique a opção que demonstra uma outra forma que substituiria a troca de todos os trastes do violão, mantendo sua tocabilidade de forma confortável e precisa:

- a) Substituição somente dos trastes desgastados por novos, lixamento para plainagem somente dos novos trastes, em nível acima dos demais, polimento.
- b) Retífica através de lixamento para plainagem de todos os trastes, arredondamento de seus cantos, polimento.
- c) Martelamento dos trastes não desgastados, com objetivo de nivelá-los em relação aos demais, polimento.
- d) Soldagem de capas de trastes para somente os trastes desgastados, arredondamento de seus cantos, polimento.
- e) Substituição da pestana (capotraste) por nova pestana com calço, para elevar o nível de todas as cordas, como forma de não ocorrer o trastejamento.

12 - Francisco Gustavo Sánchez Gomes, mundialmente conhecido por seu nome artístico Paco de Lucia, foi um violonista virtuose representante de que gênero musical?

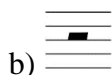
- a) Bachata.
- b) Salsa.
- c) Tango.
- d) Flamenco.
- e) Rumba.

13 - Sobre a música em conceito geral, assinale a alternativa incorreta.

- a) É uma arte e, como tal, busca a expressão/provocação de sentimentos.
- b) Tem como matéria prima o som e o silêncio.
- c) Tem como pré-requisitos básicos a afinação e a sincronia.
- d) É feita puramente utilizando instrumentos musicais e vozes, desde que devidamente organizados de acordo com a lógica do ritmo e afinação.
- e) Utiliza qualquer tipo de elemento sonoro, desde que devidamente organizado de acordo com a lógica do ritmo e afinação.

14 - Qual das alternativas indica a figura que representa a pausa de semicolcheia?

- a) 



15 - Considerando um tríade, aponte a alternativa que indica corretamente o elemento que diferencia um acorde menor e um acorde maior?

- a) A quarta.
- b) A tônica.
- c) A sexta.
- d) A quinta.
- e) A terça.

16 - Considerando os símbolos B, b, +, °, escolha a alternativa que os traduz corretamente:

- a) Si, bemol, maior, grau.
- b) Bemol maior, si menor, aumentado, grau.
- c) Si, bemol, maior, diminuto.
- d) Si, bemol, aumentado, diminuto.
- e) Bemol maior, si menor, aumentado, diminuto.

17 - Um regente deve se comunicar intensamente com os músicos/cantores os quais estão sob sua tutela musical. Indique qual a alternativa que mostra corretamente como o regente tem sua principal forma de ser compreendido durante uma apresentação:

- a) Olhar e expressão facial.
- b) Mãos, braços e expressão facial.
- c) Fala, canto e expressão facial.
- d) Expressão facial e canto.
- e) Canto, expressão facial e mãos.

18 - Qual é a função da quilha em um violão?

- a) Comportar a escala.
- b) Elemento decorativo relativo ao design.
- c) Fazer a junção/fixação/estabilização do braço junto ao corpo.
- d) Dividir as casas.
- e) Regular a altura das cordas junto ao rastilho.

19 - Existem diversas versões para o surgimento do violão como o conhecemos hoje. Em relação ao seu nome, no Brasil, o instrumento é chamado de violão desde época colonial, por ter uma estrutura igual, porém maior do que a viola portuguesa (viola grande = violão). Aponte a alternativa que não indica um nome utilizado para nos referirmos a este instrumento:

- a) Guitarra.
- b) Acoustic Guitar.
- c) Violão.
- d) Classical guitar.
- e) Vihuelon.

20 - Aponte a alternativa que corretamente define as técnicas de execução instrumental Slide, Hammer on e Bend:

- a) Escorregar sobre casas determinadas, martelar corda, esticar corda.
- b) Martelar corda, escorregar sobre casas determinadas, esticar corda.
- c) Esticar corda, escorregar sobre casas determinadas, soltar corda.
- d) Escorregar sobre casas determinadas, soltar corda, esticar corda.
- e) Escorregar sobre casas determinadas, martelar corda, beliscar corda com a mão esquerda.